

DON POUR PETITS PROJETS LOCAUX (MICRO-PROJET)

GUIDE DE DEMANDE

Ambassade du Japon au Cameroun

1535 Rue 1828 Bastos-Ekoudou

BP 6868 Yaoundé

Tél : (237) 222 20 62 02

E-Mail : microprojetjapon@yd.mofa.go.jp

http://www.cmr.emb-japan.go.jp/itpr_fr/economic_cooperation-fr.html

Sommaire

I.	Introduction et information fondamentale	2
II.	Qualifications requises	2
III.	Projets cibles	2
IV.	Rubriques financés	3
V.	Comment soumissionner	3
VI.	Critères de sélection	4
VII.	Processus de sélection	5
VIII.	Feuille de route détaillée	6

[Date limite de soumission : 28 décembre 2023](#)

I. Introduction et information fondamentale

L'Ambassade du Japon met à la disposition des groupes organisés une assistance financière non-remboursable appelée don pour petits projets locaux (micro-projets) afin de soutenir la mise en œuvre des projets en faveur des populations locales dans les domaines concernant l'amélioration des besoins fondamentaux, comme la construction, l'aménagement ou l'équipement des écoles, des formations sanitaires, des centres de formation professionnelle, des petits ponts, forages, et bien d'autres. Créée en 1993, cette subvention a contribué au développement et à l'amélioration des moyens de subsistance des personnes défavorisées au niveau local. Seuls les projets qui cadrent avec les objectifs de ce mécanisme sont acceptables.

Le plafond de financement par projet est environ de 45 000 000 FCFA (Il est possible que ce montant change en fonction du budget financier adopté pour l'année et du taux d'échange).

II. Qualifications requises

Le Programme de Micro-projet finance seulement des projets et des organismes à but non-lucratif (ci-après désignés « **Organismes demandeurs** »). L'individu, l'entreprise privée, le gouvernement central, l'établissement d'Etat, les organismes des Nations-Unies ne sont pas admissibles.

Organismes demandeurs qualifiés
<input type="checkbox"/> ONG locale, <input type="checkbox"/> ONG internationale, <input type="checkbox"/> Association, <input type="checkbox"/> GIC, <input type="checkbox"/> Coopérative, <input type="checkbox"/> Etablissement de santé
<input type="checkbox"/> Etablissement éducatif (primaire et secondaire) <input type="checkbox"/> Collectivité territorial décentralisée
<input type="checkbox"/> Centre de formation professionnelle pour des personnes défavorisées

Conditions préalables

- Etre reconnu officiellement par l'autorité compétente camerounaise.
- Etre actif dans son domaine d'activité depuis au moins deux (03) ans au Cameroun.
- Avoir un bureau physique au Cameroun.
- Avoir un compte bancaire au nom de l'organisme au Cameroun.
- Etre capable de présenter des rapports annuels d'activités de ces trois (03) dernières années.
- Avoir des documents comptables de ces trois (03) dernières années.
- Avoir un système de comptabilité fiable, de gestion de l'administration et des stocks clair.

III. Projets financés

Le projet doit remplir toutes les conditions ci-dessous.

- Être en accord avec le principe du microprojet, qui est d'améliorer le bien-être de la population locale à la base Projets de Construction, réhabilitation et/ou équipement.
- Projets dont la durée d'exécution ne dépasse pas 12 mois.

Domaines financés	Projets non-financés
<ul style="list-style-type: none">● Éducation● Santé● Agriculture, élevage, pêche● Eau et canalisation● Environnement● Autonomisation des femmes● Œuvres sociales● Socio-économique● Transport	<ul style="list-style-type: none">● Exclusivement à but politique ou religieux● Uniquement pour des activités culturelles, artistiques ou sportives● À buts essentiellement lucratifs et fonds de roulement● De recherches académiques (bourse etc.) ou professionnelles● Relatifs aux activités militaires● <input type="checkbox"/> Projets exclusivement axés sur le développement des ressources humaines (par exemple formation professionnelle)

IV. Rubriques financés

- Ce fonds finance seulement les rubriques tangibles et traçables comme : Frais de construction, réhabilitation, achat des équipements durable qui doit appartenir au demandeur et non à un individu., etc.
- Le projet sera soumis à un audit externe une fois terminé et, exceptionnellement, ces frais peuvent être couverts par la subvention.

Toutes les dépenses liées à d'autres éléments/activités qui ne rentrent pas dans les catégories ci-dessus doivent être supportées par le demandeur lui-même (*voir ci-dessous pour des exemples). Ces points seront décidés en consultation avec l'Ambassade après l'adoption du projet.

Rubriques non-financées

Charges administratives	Salaires, services publics, loyer, achat de terrains, communication, transport, frais de fonctionnement, etc.
Charge d'entretien	Frais d'entretien, renouvellement des produits, suivi, etc.
Taxes et autres charges	Douane, frais d'enregistrement, value-added tax (VAT), frais bancaires, etc.
Aide Individuelle	Bourses d'étude, stage de formation, scolarité, recherche, des vêtements ou des fournitures personnelles, etc.
Rubriques consommables, jetables et tout bien à usage individuel	Nourriture, fournitures, intrants agricoles, bétail, brochure, vêtements, appareils électroniques personnels etc.
Éléments incorporels et autres éléments difficiles à retracer	logiciels, livres, vaccins, médicaments, etc.

V. Comment soumissionner

Envoyez le formulaire avec les documents à joindre en respectant les consignes ci-après à l'ambassade du Japon par email : microprojetjapon@yd.mofa.go.jp

Date limite de soumission : 28 décembre 2023

Format de formulaire

Envoyez le formulaire au format **Word** dont le nombre de page total ne dépasse pas 7 pages. Veuillez noter que nous n'acceptons pas les soumissions via des appareils tels que des clés USB et des DVD. Le formulaire rempli manuellement sera rejeté.

Objet d'email

Mettez le nom de l'organisme demandeur comme objet de votre email. Si vous avez plusieurs projets, veuillez préciser comme indiqué dans l'exemple.

Exemple : « Association ABC (Projet1) », « Association ABC (Projet2) » ...

Volume d'email

L'ensemble de votre dossier de candidature (les documents, photos, plans, etc.) ne devra pas excéder 10MB. Au cas où votre dossier dépasse cette limite, vous pouvez envoyer des mails séparés en précisant à chaque fois le nom de l'organisme et le numéro de l'email envoyé en objet.

Exemple : Objet du premier mail « Association ABC 1 », deuxième mail « Association ABC 2 » etc.

*(Si vous avez plusieurs projets) « Association ABC (Projet 1-1) », « Association ABC (Projet 1-1) » ...
« Association ABC (Projet 2-1) », « Association ABC (Projet 2-2) » ...*

Dossiers en ligne

Les dossiers soumis en ligne par transfert (ex. google drive, WeTransfer, Smash, TransferNow etc.) ne sont pas acceptés par l'Ambassade.

DOCUMENTS A JOINDRE

1. Factures pro-forma délivrées par trois fournisseurs et auditeurs (si vous sollicitez à l'ambassade un financement pour l'audit externe)
2. Carte géographique indiquant le site du projet
3. Budget détaillé du projet
4. Plan de construction envisagée et/ou photo d'échantillon d'équipements
5. Photocopie du Titre foncier (Indispensable pour le projet de construction. L'original sera demandé en cours de processus de sélection.)
6. Photos du site de projet montrant l'état actuel
7. Plan de gestion, opération et financement du projet pour les 5 prochaines années après l'achèvement
8. Photocopie du Document officiel de légalisation de l'organisme demandeur
9. Statuts et règlements intérieurs de l'organisme demandeur
10. Photocopies des cartes d'identités des responsables de l'organisme demandeur
11. Rapport d'activités au cours des trois (03) dernières années
12. Bilan financier au cours des trois (03) dernières années
13. Photocopie du Relevé d'identité bancaire (RIB) de l'organisme demandeur

Selon les cas, Il vous sera demandé de soumettre, les documents ci-après.

- Relevés bancaire (historique du compte) de l'organisme demandeur
- Des brochures ou documents présentant l'organisme demandeur
- Tout autre document permettant de mieux connaître l'organisme demandeur et le projet
- (Si l'organisme demandeur a réalisé un autre projet dans le passé) Rapport du projet

VI. Critères de sélection

L'Ambassade évaluera les dossiers soumis en se fondant sur :

- la pertinence de l'objectif du projet ;
- l'impact socio-économique du projet sur les bénéficiaires ;
- le point de vue humanitaire ;
- le rapport coût-efficacité, la durabilité du projet ;
- la faisabilité du projet
- la crédibilité de l'organisme demandeur ;
- le statut légal de l'organisme demandeur (document officiel de légalisation) ;
- le statut financier de l'organisme demandeur (bilan financier) ;
- la capacité de gestion de l'organisme demandeur pour un projet (expériences des projets similaires) ;
- la contribution de l'organisme demandeur et/ou la communauté locale pour la réalisation du projet proposé (apport financier ou matériel) ;
- la degré de participation et d'appropriation par les bénéficiaires ;
- la qualité des dossiers de proposition en terme de précision, clarté, et documents vérifiés attachés.

VII. Processus de sélection

1. Phase de présélection

Les dossiers reçus par l'Ambassade sont analysés avec une attention particulière sur la base des critères de sélection indiqués ci-dessus.

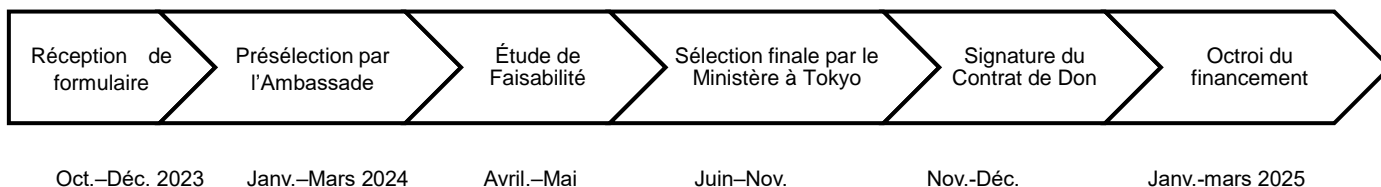
2. Visite du site et 2ème sélection

Lorsqu'un projet est présélectionné, la visite du site du projet et du bureau de l'organisme demandeur sera effectuée par l'Ambassade pour en étudier la faisabilité. Afin d'approfondir l'étude, des documents supplémentaires à soumettre pourront être demandés.

3. Sélection finale

L'Ambassade envoie les dossiers au Ministère des Affaires étrangères du Japon pour la sélection finale.

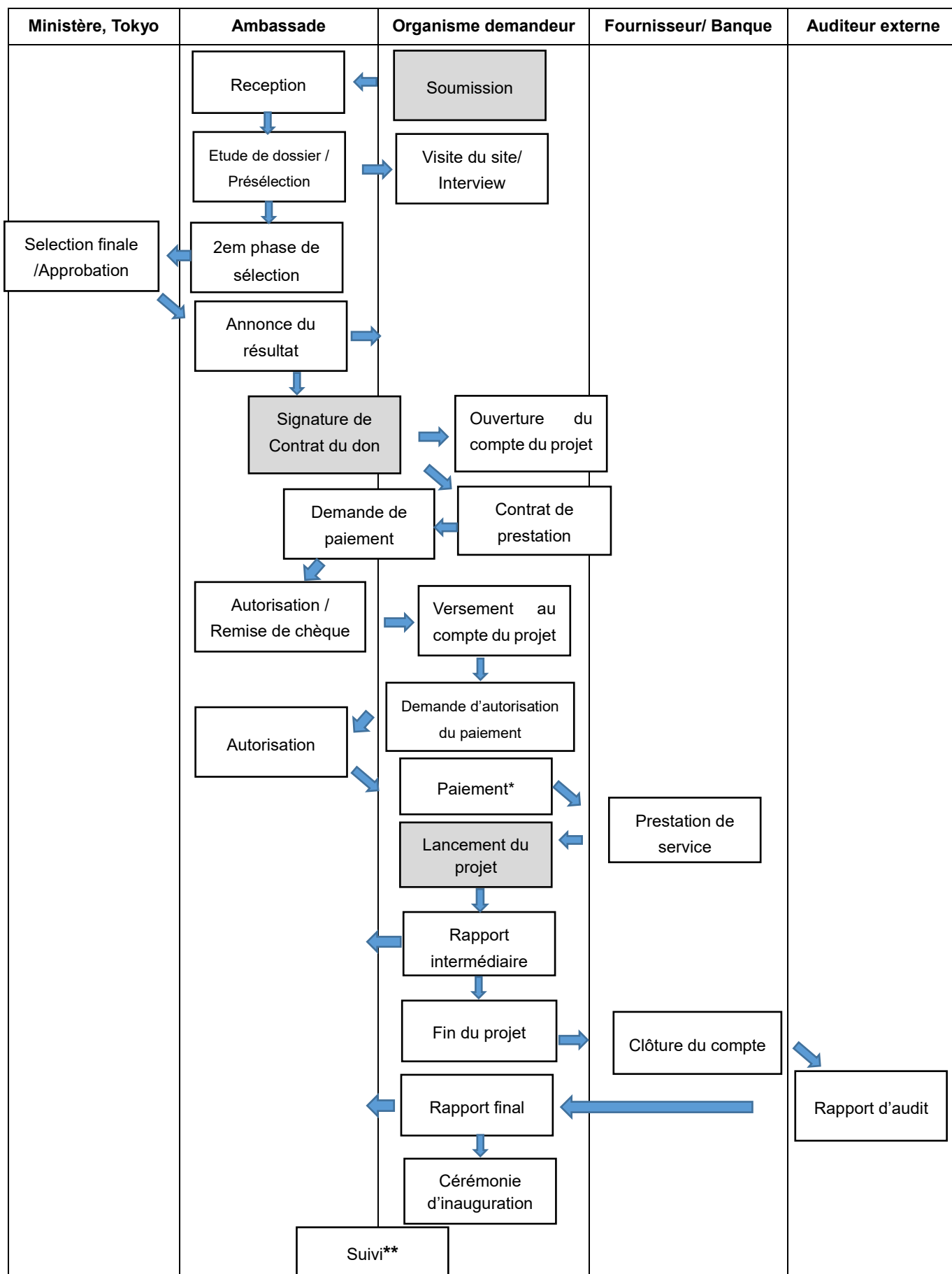
Déroulement de la candidature au financement



Le calendrier pourrait être modifié et l'échéance avancée.

NB : L'Ambassade ne répond à aucun appel ou message sur les questions relatives à la sélection.

VIII. Feuille de route détaillée



* Le paiement sera fait en plusieurs tranches selon le calendrier décidé par l'ambassade.

** Le suivi post-projet continuera d'une manière régulière pendant 5 ans et plus, à laquelle l'organisme demandeur au projet adopté est tenu de participer.